

# 国見町の給与・定員管理等について

## 1 総括

### (1) 人件費の状況（普通会計決算）

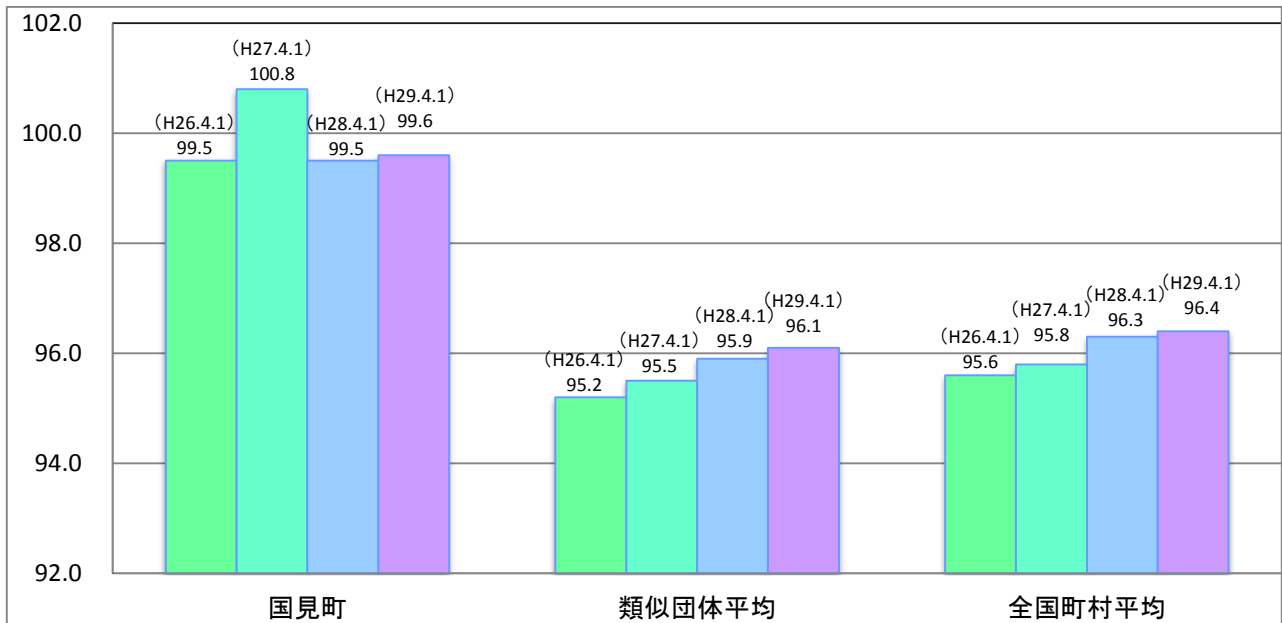
区分	住民基本台帳人口 (29年1月1日現在)	歳出額 A	実質収支	人件費 B	人件費率 B/A	(参考) 27年度の人件費率
28年度	人 9,504	千円 8,902,940	千円 390,006	千円 1,084,230	% 12.18	% 9.42

### (2) 職員給与費の状況（普通会計決算）

区分	職員数 A	給与費				(参考) 一人当たり給与費 B/A	(参考) 類似団体平均 一人当たり給 与費
		給料	職員手当	期末・勤勉手当	計 B		
28年度	人 106	千円 388,367	千円 112,807	千円 155,800	千円 656,974	千円 6,198	千円 5,539

- (注) 1 職員手当には退職手当を含まない。  
 2 職員数は、28年4月1日現在の人数である。  
 3 給与費については、任期付短時間勤務職員（再任用職員（短時間勤務））の給与費が含まれており、職員数には当該職員を含んでいない。

### (3) ラスパイレス指数の状況



- (注) 1 ラスパイレス指数とは、全地方公共団体の一般行政職の給料月額を同一の基準で比較するため、国の職員数（構成）を用いて、学歴や経験年数の差による影響を補正し、国の行政職俸給表（一）適用職員の俸給月額を100として計算した指数。  
 2 類似団体平均とは、人口規模、産業構造が類似している団体のラスパイレス指数を単純平均したものである。

#### (4) 給与制度の総合的見直しの実施状況について

【概要】国の給与制度の総合的見直しにおいては、俸給表の水準の平均2%の引下げ及び地域手当の支給割合の見直し等に取り組むとされている。

##### ① 給料表の見直し

[ **実施** 未実施 ]

(給料表の改定実施時期) 平成27年4月1日

(内容) 一般行政職の給料表について、国の見直し内容を踏まえ、平均0.7%引下げ。激変緩和のため、5年間(平成32年3月31日まで)の経過措置(現給保障)を実施。

##### ② その他の見直し内容

管理職員特別勤務手当及び単身赴任手当について、国と同様に見直しを実施。

(平成27年4月1日実施)

## 2 職員の平均給与月額、初任給等の状況

### (1) 職員の平均年齢、平均給料月額及び平均給与月額の状況(29年4月1日現在)

#### ① 一般行政職

区 分	平均年齢	平均給料月額	平均給与月額	平均給与月額 (国比較ベース)
国見町	41.1歳	319,012円	424,398円	344,815円
福島県	42.7歳	330,000円	412,596円	360,947円
国	43.6歳	330,531円	—	410,719円
類似団体	41.5歳	304,873円	351,608円	329,655円

(注) 1 「平均給料月額」とは、29年4月1日現在における各職種ごとの職員の基本給の平均である。

2 「平均給与月額」とは、給料月額と毎月支払われる扶養手当、住居手当、時間外勤務手当などのすべての諸手当の額を合計したものであり、地方公務員給与実態調査において明らかにされているものである。

また、「平均給与月額(国比較ベース)」は、比較のため、国家公務員と同じベース(=時間外勤務手当等を除いたもの)で算出している。

### (2) 職員の初任給の状況(29年4月1日現在)

区 分	国見町	県	国	
一般行政職	大学卒	189,100円	189,100円	178,200円
	高校卒	153,900円	153,900円	146,100円

(3) 職員の経験年数別・学歴別平均給料月額の状態（29年4月1日現在）

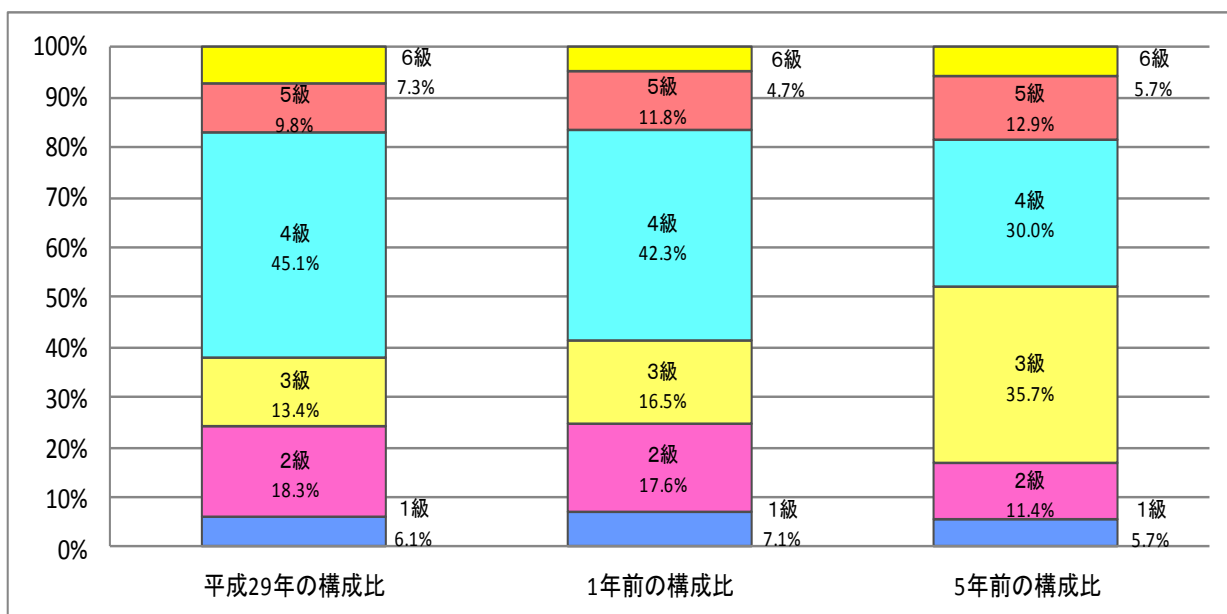
区 分		経験年数10年	経験年数20年	経験年数25年	経験年数30年
一般行政職	大 学 卒	261,700円	364,800円	381,900円	391,700円
	高 校 卒	217,600円	305,800円	364,800円	381,900円

**3 一般行政職の級別職員数等の状況**

(1) 一般行政職の級別職員数及び給料表の状況（29年4月1日現在）

区 分	標準的な職務内容	職員数	構成比	1号給の給料月額	最高号給の給料月額
1 級	主 事	5 人	6.1 %	144,800 円	253,000 円
2 級	主任主事	15 人	18.3 %	196,500 円	311,100 円
3 級	主 査	11 人	13.4 %	233,200 円	358,200 円
4 級	主任主査	37 人	45.1 %	267,000 円	395,900 円
5 級	課長、主幹	8 人	9.8 %	294,200 円	407,500 円
6 級	総務課長、参事	6 人	7.3 %	325,800 円	424,100 円

- (注) 1 国見町の給与条例に基づく給料表の級区分による職員数である。  
 2 標準的な職務内容とは、それぞれの級に該当する代表的な職務である。



(注) 平成19年に8級制から6級制に変更している。(旧給料表の1級及び2級並びに4級及び5級をそれぞれ統合)

## (2) 昇給への人事評価の活用状況（国見町）

平成 29 年 4 月 2 日から平成 30 年 4 月 1 日 までにおける運用		管理職員		一般職員	
イ 人事評価を活用している	活用している昇給区分	昇給可能な 区分	昇給実績が ある区分	昇給可能な 区分	昇給実績が ある区分
	上位、標準、下位の区分				
	上位、標準の区分				
	標準、下位の区分				
	標準の区分のみ（一律）				
ロ 人事評価を実施していない		○		○	
	活用予定時期	2020 年 4 月		2020 年 4 月	

## 4 職員の手当の状況

### (1) 期末手当・勤勉手当

国見町	福島県	国
1 人当たり平均支給額（28年度） 1,465千円	1 人当たり平均支給額（28年度） 1,734千円	—
(28年度支給割合) 期末手当 2.55 月分 勤勉手当 1.70 月分 (1.40)月分 (0.80)月分	(28年度支給割合) 期末手当 2.55 月分 勤勉手当 1.70 月分 (1.40)月分 (0.80)月分	(28年度支給割合) 期末手当 2.60 月分 勤勉手当 1.70 月分 (1.45)月分 (0.85)月分
(加算措置の状況) 職制上の段階、職務の級等による加算措置 ・役職加算 5～15%	(加算措置の状況) 職制上の段階、職務の級等による加算措置 ・役職加算 5～20% ・管理職加算 15～25%	(加算措置の状況) 職制上の段階、職務の級等による加算措置 ・役職加算 5～20% ・管理職加算 10～25%

(注) ( )内は、再任用職員に係る支給割合である。

### ○ 勤勉手当への人事評価の活用状況（一般行政職）（国見町）

平成 29 年度中における運用		管理職員		一般職員	
イ 人事評価を活用している	活用している成績率	支給可能な 成績率	支給実績が ある成績率	支給可能な 成績率	支給実績が ある成績率
	上位、標準、下位の成績率				
	上位、標準の成績率				
	標準、下位の成績率				
	標準の成績率のみ（一律）				
ロ 人事評価を活用していない		○		○	
	活用予定時期	2020 年 4 月		2020 年 4 月	

(2) 退職手当（29年4月1日現在）

国見町			国		
(支給率)	自己都合	応募認定・定年	(支給率)	自己都合	応募認定・定年
勤続20年	20.445月分	25.55625月分	勤続20年	20.445月分	25.55625月分
勤続25年	29.145月分	34.5825月分	勤続25年	29.145月分	34.5825月分
勤続35年	41.325月分	49.59月分	勤続35年	41.325月分	49.59月分
最高限度額	49.59月分	49.59月分	最高限度額	49.59月分	49.59月分
その他の加算措置 定年前早期退職特例措置（2～20%加算）			その他の加算措置 定年前早期退職特例措置（2～45%加算）		
1人当たり平均支給額			1人当たり平均支給額		
828千円		22,651千円			

(注) 退職手当の1人当たり平均支給額は、28年度に退職した職員に支給された平均額である。

(3) 地域手当（29年4月1日現在）

なし

(4) 特殊勤務手当（29年4月1日現在）

支給実績（28年度決算）		715 千円	
支給職員1人当たり平均支給年額（28年度決算）		32,500 円	
職員全体に占める手当支給職員の割合（28年度）		19.3 %	
手当の種類（手当数）		8	
手当の名称	主な支給対象職員	主な支給対象業務	左記職員に対する支給単価
感染症防疫手当	右記業務に従事した職員	感染症防疫業務	日額 450円
徴税職員等手当	〃	徴税等の徴収業務 1徴税職員 2徴税職員以外	1月額 6,500円 2日額 300円
精神衛生業務手当	〃	精神障がい者の訪問調査	日額 450円
災害現場業務手当	〃	災害発生に伴う応急作業又は 災害発生防止の非常措置業務	日額 450円
特殊現場手当	〃	徒歩による山林内の調査、境界標の 確認、林内伐採作業業務等	日額 300円
用地交渉業務手当	〃	公共用地の交渉の業務	日額 450円
死体取扱業務手当	〃	身元不明等の死体取扱業務	日額 5,000円
衛生業務従事手当	〃	畜犬登録、犬猫等死骸処理、ニホン カモシカ死骸処理	日額 300円

(5) 時間外勤務手当

支給実績（28年度決算）	80,666 千円
職員1人当たり平均支給年額（28年度決算）	832 千円
支給実績（27年度決算）	78,277 千円
職員1人当たり平均支給年額（27年度決算）	799 千円

(6) その他の手当 (29年4月1日現在)

手当名	内容及び支給単価	国の制度との異同	国の制度と異なる内容	支給実績 (28年度決算)	支給職員1人当たり 平均支給年額 (28年度決算)
扶養手当	<ul style="list-style-type: none"> <li>・配偶者 13,000円</li> <li>・配偶者以外の扶養親族 6,500円</li> <li>・配偶者のいない職員の扶養親族1人まで 11,000円</li> <li>・満16歳の年度初めから満22歳の年度末までの子1人につき 5,000円加算</li> </ul>	同じ		千円 12,313	円 239,087
住居手当	<p>(借家・借間) 職員が、自ら居住する住宅を借り受け、月額9,500円を超える家賃を支払っている場合</p> <ul style="list-style-type: none"> <li>・20,500円以下 家賃の額-9,500円</li> <li>・20,500円を超える ①(家賃の額-20,500円)×1/2+11,000円 ②家賃の額-20,500円の1/2が16,000円を超えるときは16,000円+11,000円</li> </ul>	異なる	国においては、月額12,000円を超える家賃を支払っている職員に支給	千円 8,266	円 306,163
通勤手当	<p>(支給要件) 通勤のため交通機関等を利用しその運賃等を負担することを常例とする職員に支給(ただし、徒歩により通勤するものとした場合の通勤距離が片道2km以上の職員に限る)</p> <p>(支給額)</p> <ul style="list-style-type: none"> <li>・交通機関等利用者 運賃相当額。ただし、運賃が61,000円を超える場合、超える額の1/2を加算</li> <li>・自動車等使用者 距離に応じて2,400円～47,700円</li> </ul>	異なる	国においては、交通機関等利用者の限度額55,000円。また、自動車等使用者の距離区分 ・支給額が異なる。距離に応じて2,000円～24,500円	千円 6,177	円 94,307
単身赴任手当	<p>官署を異にする異動又は在勤する官署の移転に伴い、転居し、やむを得ない事情により同居していた配偶者と別居し、単身で生活することを状況とし、距離制限(60km)を満たす職員</p> <p>(支給額) 月額23,000円 距離に応じた加算額6,000円～45,000円</p>	同じ		千円 —	円 —
宿日直手当	<p>宿直又は日直勤務に従事した場合に支給</p> <p>(支給額) 勤務1回につき5,300円 3時間未満の場合は1,350円</p>	異なる	国においては、一般の宿日直勤務1回につき4,200円。勤務時間が5時間未満の場合、宿日直手当の額の50/100	千円 2,237	円 26,632
休日給	<p>祝日及び年末年始等の休日において、正規の勤務時間中に勤務することを命じられた職員に支給</p> <p>(支給額) 勤務した時間に対し、勤務時間1時間あたりの給与額に125/100～150/100の割合を乗じた額</p>	同じ		千円 —	円 —

夜勤手当	正規の勤務時間として午後10時から翌日午前5時までの間に勤務した職員に支給 (支給額) 勤務した全時間に対して勤務時間1時間あたりの給与額の25/100の額	同じ		千円 —	円 —
管理職手当	管理職又は監督の地位にある職員のうち規則で指定する職にある職員に支給 (支給額) 給料月額額の25/100以内で職に応じた額			千円 7,293	円 502,953
管理職員特別勤務手当	管理職員が臨時又は緊急の必要等により週休日又は休日等に一定時間以上やむを得ず勤務した場合に支給 (支給額) 勤務1回につき課長の職にある職員6,000円			千円 1,443	円 103,071

## 5 特別職の報酬等の状況（29年4月1日現在）

区 分		給 料		月 額		等	
給料	町 長	761,000 円		(参考) 類似団体における最高/最低額			
	副町長			608,000 円	870,000 円 / 653,000 円	345,000 円 / 360,000 円	
報酬	議 長	338,000 円		365,000 円 / 200,000 円			
	副 議 長	254,000 円		316,000 円 / 168,000 円			
	議 員	228,000 円		301,000 円 / 143,000 円			
期末手当	町 長	(28年度支給割合) 2.95 月分 (6月期 1.4月 12月期 1.55月)					
	副町長	(28年度支給割合) 2.95 月分 (6月期 1.4月 12月期 1.55月)					
退職手当	町 長	(算定方式)		(1期の手当額)	(支給時期)		
	副町長	給料月額×在職月数×支給率(48/100)		17,533,440 円	任期毎		
		給料月額×在職月数×支給率(29/100)		8,463,360 円	任期毎		
	備 考						

(注)1 給料及び報酬の( )内は、減額措置を行う前の金額である。

2 退職手当の「1期の手当額」は、4月1日現在の給料月額及び支給率に基づき、1期(4年=48月)勤めた場合における退職手当の見込額である。

## 6 職員数の状況

### (1) 部門別職員数の状況と主な増減理由

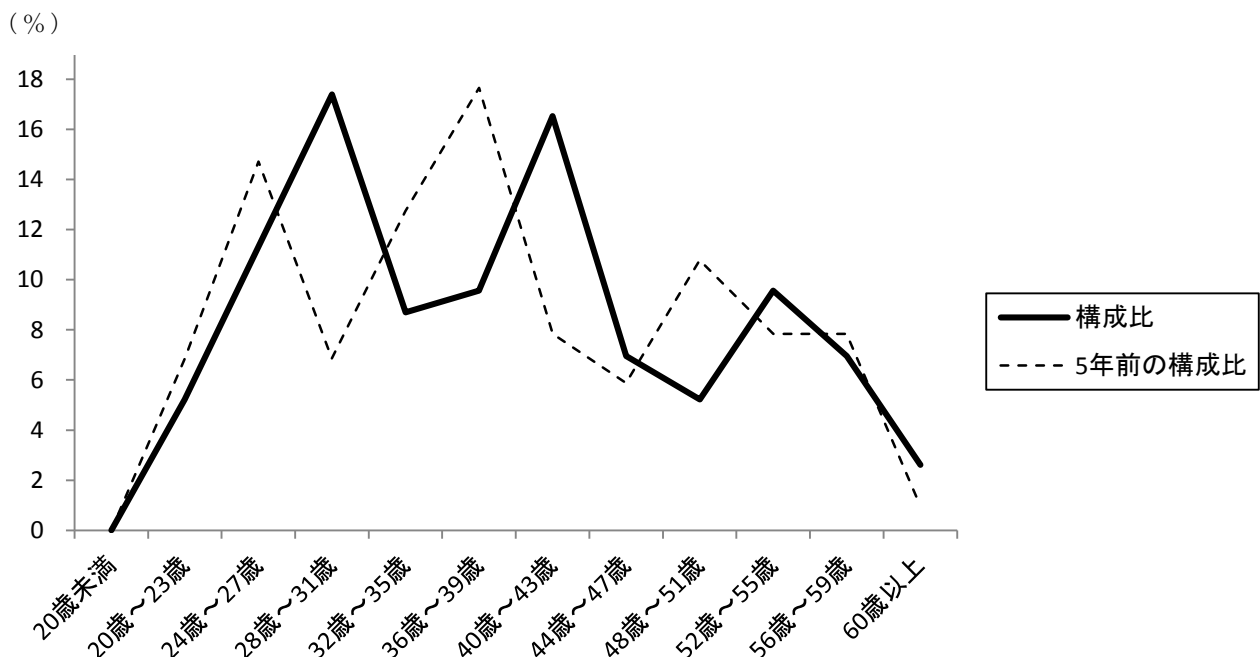
(各年4月1日現在)

部門	区分		職員数		対前年増減数	主な増減理由
			平成29年	平成28年		
普通会計部門	一般行政部門	議会	2	2	0	組織見直しによる職員減
		総務	26	28	△2	
		税務	9	9	0	
		民生	14	14	0	
		衛生	8	9	△1	
		農林水産	10	9	1	
農工商		6	8	△2		
土木	7	8	△1			
	計	82	87	△5	<参考> 人口1万人当たり職員数 86.28 人 (類似団体の人口1万人当たりの職員数 105.60 人)	
	教育部門	21	19	2	組織見直しによる職員増	
	消防部門	0	0	0		
	小計	103	106	△3	<参考> 人口1万人当たり職員数 108.38 人 (類似団体の人口1万人当たりの職員数 127.74 人)	
公営企業等	水道	4	4	0		
	下水道	2	2	0		
	その他	6	6	0		
	小計	12	12	0		
合計		115	118	△3	<参考> 人口1万人当たり職員数 121.00 人	
		[ 121 ]	[ 121 ]	[ 0 ]		

(注) 1 職員数は一般職に属する職員数である。

2 [ ]内は、条例定数の合計である。

### (2) 年齢別職員構成の状況 (29年4月1日現在)





区 分	20歳 未 満	20歳 ～ 23歳	24歳 ～ 27歳	28歳 ～ 31歳	32歳 ～ 35歳	36歳 ～ 39歳	40歳 ～ 43歳	44歳 ～ 47歳	48歳 ～ 51歳	52歳 ～ 55歳	56歳 ～ 59歳	60歳 以上	計
職員数	0	6	13	20	10	11	19	8	6	11	8	3	115

### (3) 職員数の推移

(単位：人・%)

部門別 \ 年 度	24 年	25 年	26 年	27 年	28 年	29 年	過去 5 年間の増減 数
一般行政	68	70	77	86	87	82	14 (20.6%)
教育	19	21	21	19	19	21	2 (10.5%)
消防	0	0	0	0	0	0	0 (0%)
普通会計計	87	91	98	105	106	103	16 (18.4%)
公営企業等会計計	15	15	14	11	12	12	△3 (△20.0%)
総合計	102	106	112	116	118	115	13 (12.7%)

(注) 1 各年における定員管理調査において報告した部門別職員数。

2 合併した団体にあつては、合併前の年については合併前の旧団体の合計職員数。

## 7 公営企業職員の状況

### (1) 水道事業

#### ① 職員給与費の状況

ア 決算

区 分	総費用 A	純損益又は 実質収支	職員給与費 B	総費用に占める 職員給与費比率 B/A	(参考) 27年度の総費用に占 める職員給与費比率
	千円	千円	千円	%	%
28年度	211,742	33,702	20,031	9.5	8.5

区 分	職員数 A	給 与 費				一人当たり 給与費 B/A	(参考) 類 似市町村平 均一人当た りの給与額
		給 料	職員手当	期末・勤勉手当	計 B		
28年度	4 人	千円 11,608	千円 3,083	千円 5,340	千円 20,031	千円 5,008	千円 6,166

(注) 1 職員手当には退職給与金を含まない。

2 職員数は、29年3月31日現在の人数である。

## ② 職員の基本給、平均月収額及び平均年齢の状況（29年4月1日現在）

区分	平均年齢	基本給	平均月収額
国見町	37.3歳	314,300円	475,031円
市町村平均	44.4歳	343,701円	513,093円

（注） 平均月収額には、期末・勤勉手当等を含む。

## ③ 職員の手当の状況

### ア 期末手当・勤勉手当

水道事業（国見町）		一般行政職（国見町）	
1人当たり平均支給額（28年度） 1,526千円		1人当たり平均支給額（28年度） 1,465千円	
※水道事業全国平均 1,482千円			
（28年度支給割合） 期末手当 2.55月分 （1.40）月分	勤勉手当 1.70月分 （0.80）月分	（28年度支給割合） 期末手当 2.55月分 （1.40）月分	勤勉手当 1.70月分 （0.80）月分
（加算措置の状況） 職制上の段階、職務の級等による加算措置 ・役職加算 5～15%		（加算措置の状況） 職制上の段階、職務の級等による加算措置 ・役職加算 5～15%	

（注）（ ）内は、再任用職員に係る支給割合である。

### イ 退職手当（29年4月1日現在）

水道事業（国見町）			一般行政職（国見町）		
（支給率）	自己都合	勸奨・定年	（支給率）	自己都合	勸奨・定年
勤続20年	20.445月分	25.55625月分	勤続20年	20.445月分	25.55625月分
勤続25年	29.145月分	34.5825月分	勤続25年	29.145月分	34.5825月分
勤続35年	41.325月分	49.59月分	勤続35年	41.325月分	49.59月分
最高限度額	49.59月分	49.59月分	最高限度額	49.59月分	49.59月分
その他の加算措置 定年前早期退職特例措置（2～20%加算）			その他の加算措置 定年前早期退職特例措置（2～20%加算）		
1人当たり平均支給額		—千円	※全国市町村平均1人当たり平均支給額		10,251千円

（注）退職手当の1人当たり平均支給額は、28年度に退職した職員に支給された平均額である。

### ウ 地域手当 なし

### エ 特殊勤務手当（29年4月1日現在）

支給実績（28年度決算）		19千円	
支給職員1人当たり平均支給年額（28年度決算）		6,300円	
職員全体に占める手当支給職員の割合（28年度）		75%	
手当の種類（手当数）		2	
手当の名称	主な支給対象職員	主な支給対象業務	左記職員に対する支給単価
徴税職員等手当	右記業務に従事した職員	水道料金徴収業務	日額 300円
特殊現場手当	右記業務に従事した職員	応急復旧業務等	日額 300円

## オ 時間外勤務手当

支給実績（28年度決算）	1,923 千円
職員1人当たり平均支給年額（28年度決算）	641 千円
支給実績（27年度決算）	1,291 千円
職員1人当たり平均支給年額（27年度決算）	430 千円

（注） 時間外勤務手当には、休日勤務手当を含む。

## カ その他の手当（平成 29 年 4 月 1 日現在）

手当名	内容及び支給単価	一般行政職の制度との異同	一般行政職の制度と異なる内容	支給実績 (28年度決算)	支給職員1人当たり平均支給年額 (28年度決算)
扶養手当	(一般行政職に同じ)	同じ		千円 225	円 150,000
住居手当	(一般行政職に同じ)	同じ		千円 324	円 324,000
通勤手当	(一般行政職に同じ)	同じ		千円 65	円 28,800
単身赴任手当	(一般行政職に同じ)	同じ		千円 —	円 —
宿日直手当	(一般行政職に同じ)	同じ		千円 —	円 —
休日給	(一般行政職に同じ)	同じ		千円 —	円 —
夜勤手当	(一般行政職に同じ)	同じ		千円 —	円 —
管理職手当	(一般行政職に同じ)	同じ		千円 240	円 239,880
管理職員特別勤務手当	(一般行政職に同じ)	同じ		千円 —	円 —